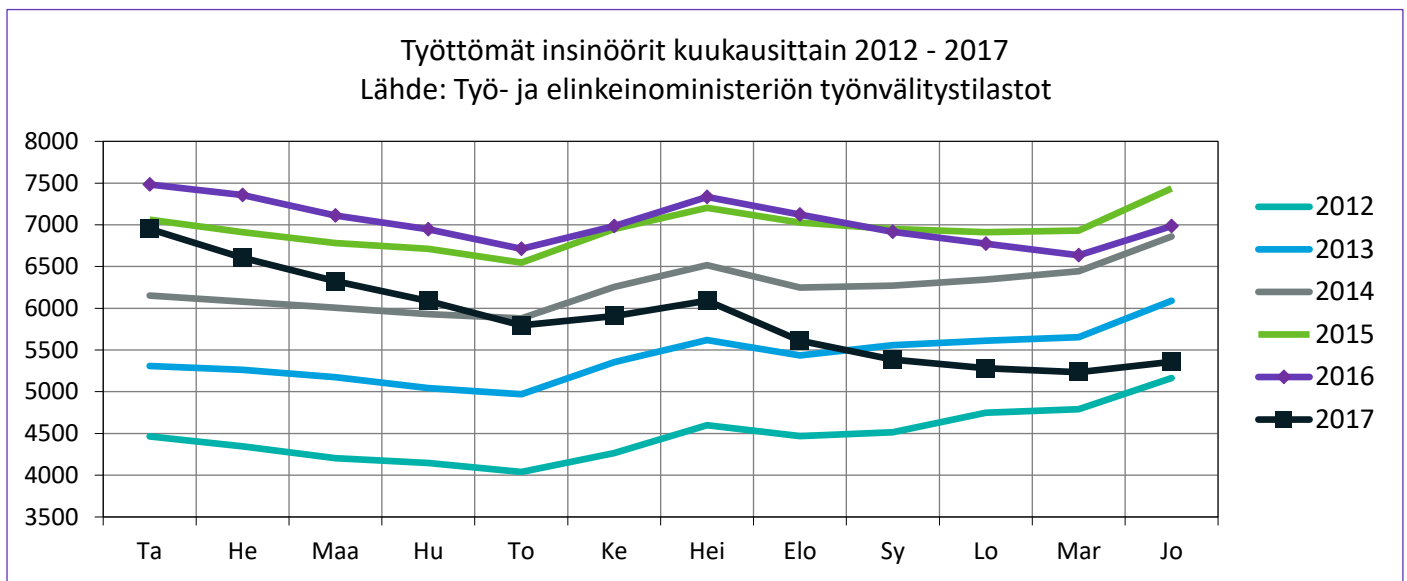


Työttömien määrässä kausivaihtelun mukaista lievää nousua

Insinöörien työttömyystietoja joulukuussa 2017

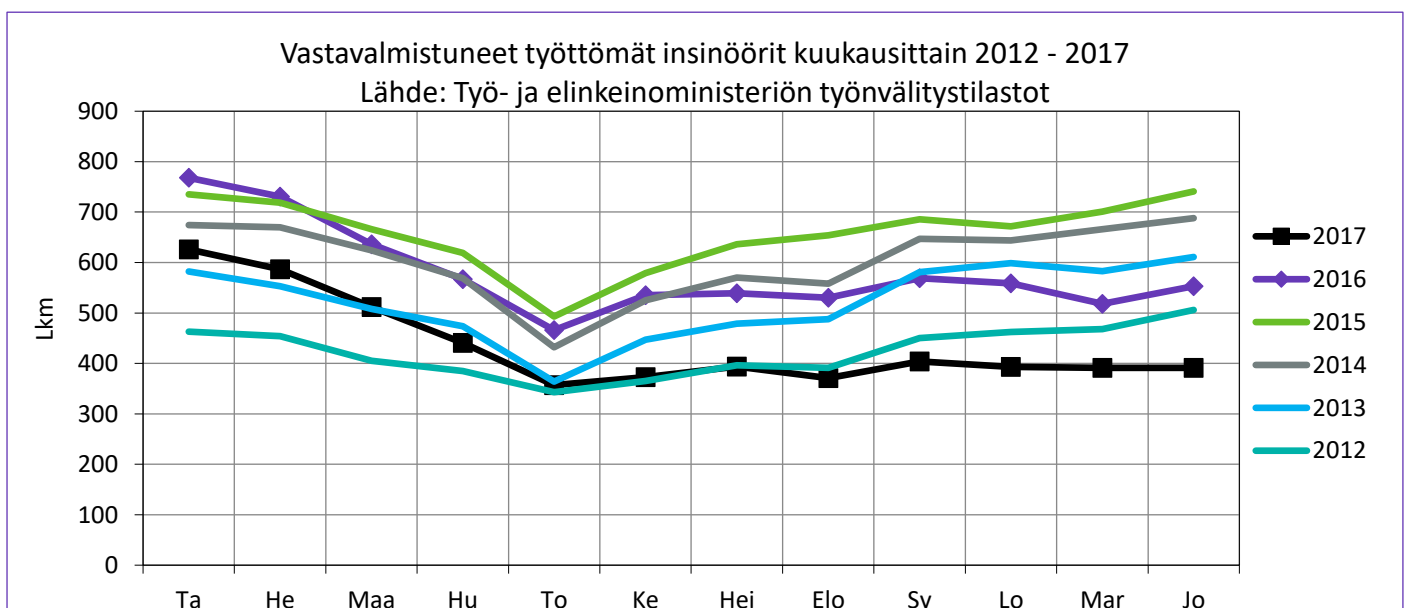
Lähde: Työ- ja elinkeinoministeriön työnvälitystilastot*

Marras-joulukuun välillä työttömien määrä nousi 123 henkilöllä, nousu oli normaalia kausivaihtelua lievempää. Loppuvuoden nousu johtuu mm. siitä, että vuodenvaihteessa päättyy määräaikaisuuksia ja valmistuu uusia insinöörejä. Joulukuun lopussa työttömänä oli 5357 insinööriä. Vuoden sisällä työttömien määrä on selvässä laskussa, ja lasketut vuoden takaa 1629 henkilöllä. Laskennallinen työttömyysaste oli nyt 4,8 %.



Vastavalmistuneet

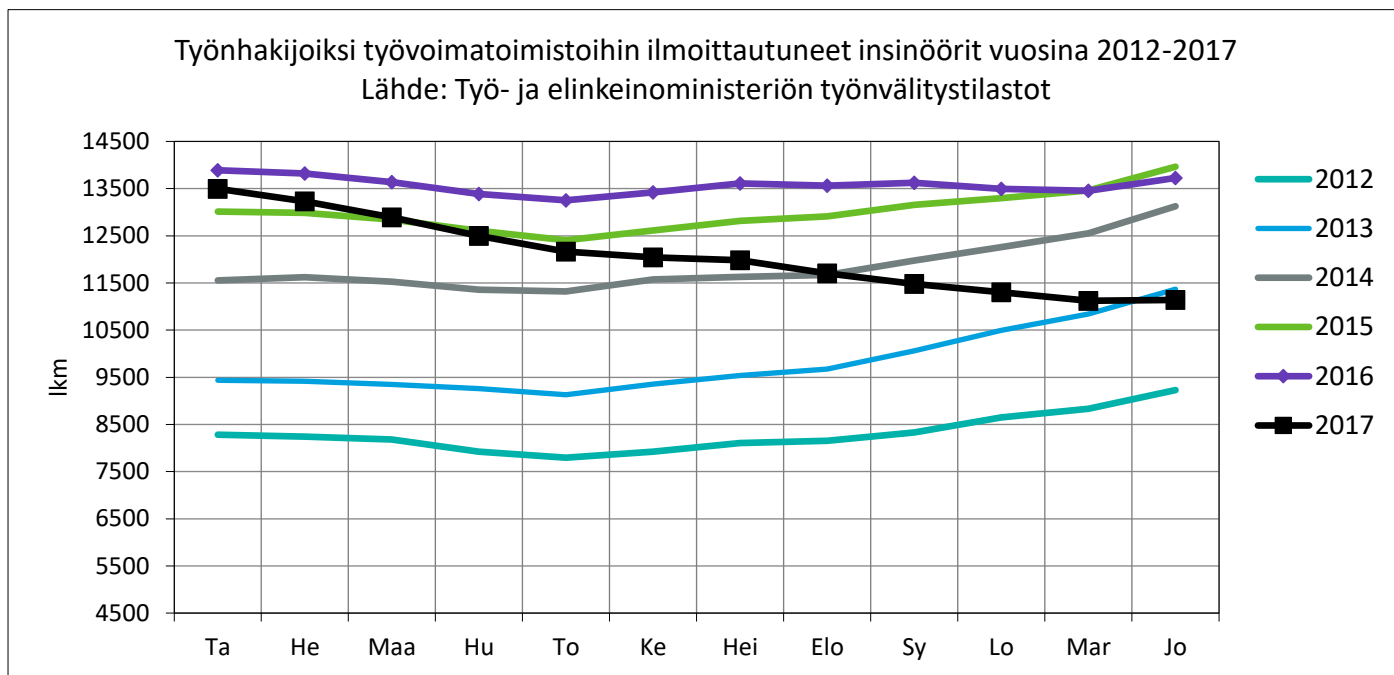
Vastavalmistuneiden työttömien insinöörien lukumäärä oli sama kuin kuukautta aiemmin eli 391 henkilöä. Määrä on yhä vähemmän kuin edellisten viiden vuoden aikana. Vuodessa vastavalmistuneiden työttömien määrä on laskenut 162 henkilöllä. Viimeisinä vuosina vastavalmistuneiden työttömien määrässä on ollut marras-joulukuun välillä nousua, eli tilanne oli nyt vastavalmistuneille aiempia vuosia parempi.



*Työ- ja elinkeinoministeriön työnvälitystilastot perustuvat TE-toimistojen asiakasrekisterin tietoihin.

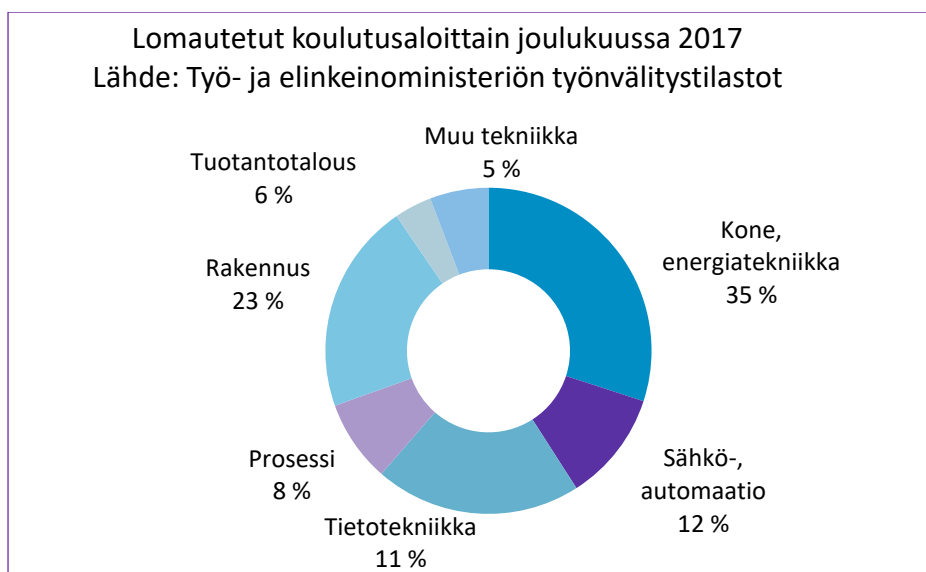
Työnhakijat, lomautetut ja tukitoimin työllistetyt

Työnvälitystilastossa työnhakijana pidetään henkilöä, joka on ilmoittautunut työnhakijaksi TE-toimistoon. Työnhakijana voi olla työssä oleva, työtön, lomautettu, lyhennetyllä työviikolla, työvoiman ulkopuolella, työllistämistä edistävissä palvelussa oleva tai koululainen/opiskelija. Työnhakijoiksi ilmoittautuneiden määrä on ollut tasaisessa laskussa, ja nyt päästiin alle vuoden 2013 tason. Marraskuusta joulukuuhun määrä nousi kausivaihtelun mukaisesti hieman, 16 henkilöä. Työnhakijoiksi ilmoittautuneita insinöörejä oli joulukuun lopussa 11138. Työnhakijoiksi ilmoittautuneiden määrä oli 2584 henkilöä vähemmän kuin vuoden 2016 joulukuussa.



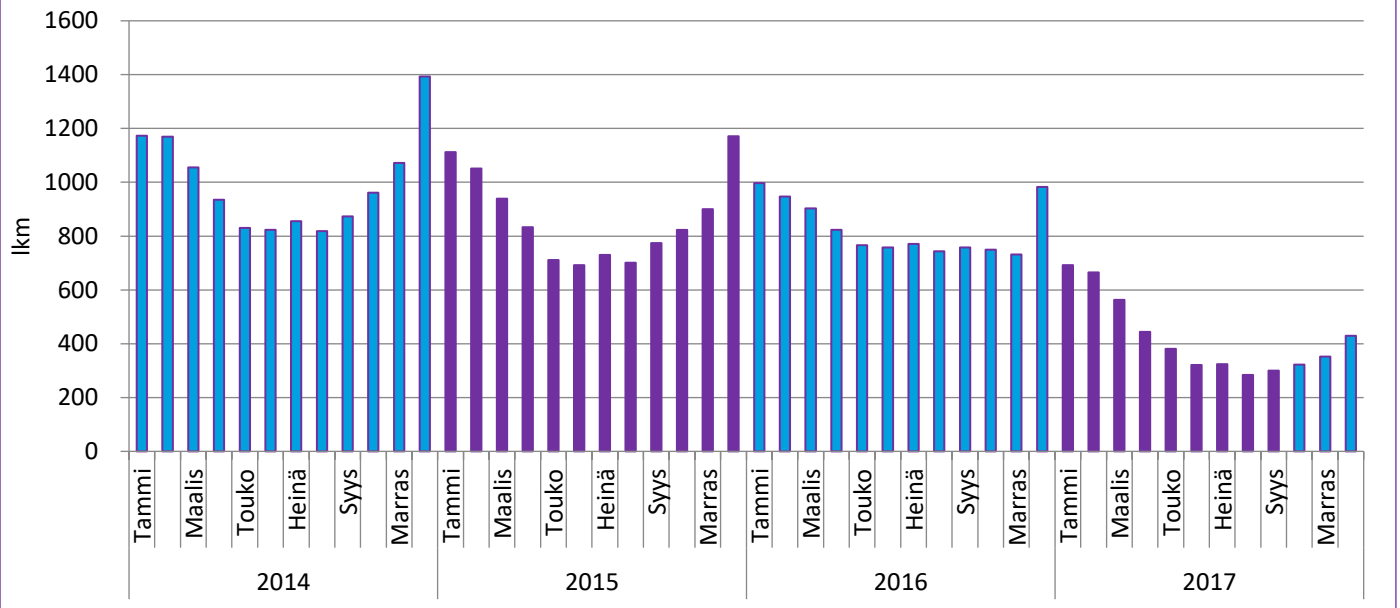
Työllistämistuella työllistettyjä insinöörejä oli joulukuun lopussa 570. Edelliskuukauteen verrattuna määrä laski 11 henkilöä.

Lomautusten määrä nousi edellisvuodesta 78 henkilöllä ja heitä oli joulukuun lopussa 430 henkilöä. Vuosi sitten lomautettuja oli 983 eli määrä on laskenut 553 henkilöllä vuoden aikana. Enimmillään lomautettuja insinöörejä oli joulukuussa 2014, 1393 henkilöä.



*Työ- ja elinkeinoministeriön työnvälitystilastot perustuvat TE-toimistojen asiakasrekisterin tietoihin.

Lomautetut insinöörit 2014-2017
Lähde: Työ- ja elinkeinoministeriön työnvälitystilastot



Koulutusala

Marras-joulukuun välillä työttömien lukumäärä nousi kaikilla koulutusaloilla paitsi ryhmässä ”muu tekniikka”. Työttömien lukumääräisesti ja suhteellisesti suurin koulutusala on edelleen tieto- ja tietoliikennetekniikka, joskin ero kone-energia- ja kuljetustekniikkaan on vain 54 henkilöä. Viimeisen vuoden sisällä työttömyys on kaikilla koulutusaloilla laskenut.

Tieto- ja tietoliikennetekniikan insinöörejä oli joulukuun lopussa työttömänä 1306 henkilöä. Muutos marraskuuhun on +10 ja vuodessa laskua on 370 henkilöä. Tämän koulutusalan insinöörien osuus työttömistä on 25 %, mutta työikäisestä ammattikunnasta vain 18 %.

Kone-, energia- ja kuljetustekniikan alalla työttömiä insinöörejä oli joulukuun lopussa työttömänä 1249. Määrä nousi edellis-kuusta 23:lla, ja vuositasolla laskua oli 469. Työttömien koneinsinöörien osuus kaikista työttömistä oli 23 %, mikä alittaa ko. koulutusalan osuuden koko työikäisestä ammattikunnasta (28 %).

Sähkö- ja automaatiotekniikan alalla työttömiä insinöörejä oli joulukuun lopussa työttömänä 778. Tämä on 17 enemmän kuin marraskuussa ja 248 vähemmän kuin vuotta aiemmin. Sähkö- ja automaatiotekniikan insinöörien osuus kaikista työttömistä insinööreistä on 14 %. Osuus alittaa sähköinsinöörien osuuden koko työikäisestä ammattikunnasta (17 %).

Prosessi- ja materiaalitekniikan (sis. myös kemia, bio- ja elintarviketekniikka, ympäristötekniikka) alalta valmistuneita insinöörejä oli joulukuun lopussa työttömänä 666. Vuositasolla laskua on 178 henkilöä ja kuukaudessa muutos on +21. Ko. koulutusalan osuus kaikista työttömistä insinööreistä on 12 %, mutta osuus koko työikäisestä ammattikunnasta on kuitenkin vain 8 %, joten alan työttömien osuus ylittää alan osuuden ammattikunnasta.

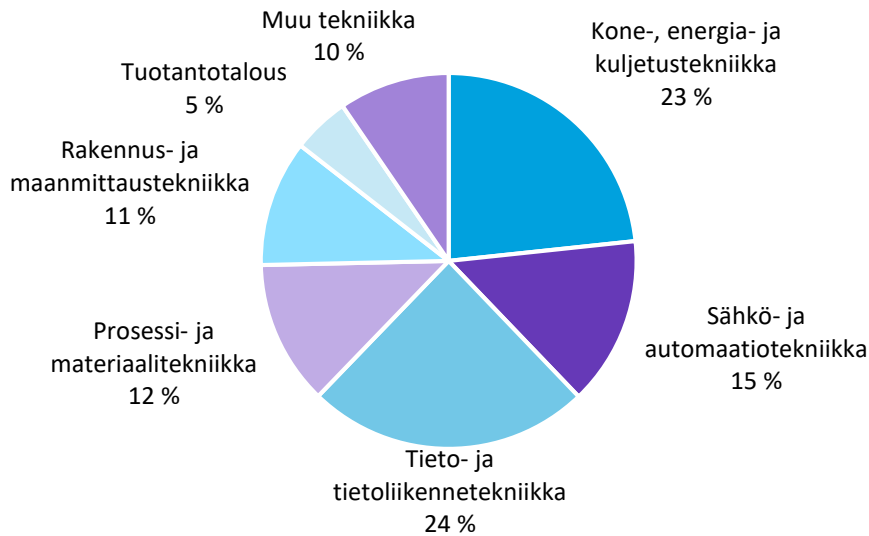
Rakennusinsinöörejä oli joulukuussa työttömänä 628. Marraskuusta määrä nousi 66 henkilöllä, ja vuositasolla laskua on 195 henkilöä. Rakennusinsinöörien osuus kaikista työttömistä insinööreistä on 12 %. Koko ammattikunnasta työikäisiä rakennusinsinöörejä on noin 19 %, joten rakennusinsinöörien työllisyystilanne on edelleen hyvä.

Tuotantotalouden insinöörejä oli joulukuussa työttömänä 263, mikä on viisi prosenttia kaikista työttömistä insinööreistä. Tuotantotalouden insinöörien osuus ammattikunnasta on noin kolme prosenttia. Tämän koulutusalan työttömien määrä on kuukaudessa noussut 6 henkilöllä, vuositasolla laskua on -68.

*Työ- ja elinkeinoministeriön työnvälitystilastot perustuvat TE-toimistojen asiakasrekisterin tietoihin.

Työttömät insinöörit koulutusaloittain joulukuussa 2017

Lähde: Työ- ja elinkeinoministeriön työnvälitystilastot



Alueellinen työttömyystilanne

Työttömien määrä laski marras-joulukuun välillä Uudellamaalla, Varsinais-Suomessa ja Satakunnassa, muilla alueilla lukumäärä nousi.

Uudellamaalla on edelleen suurin työttömien insinöörien määrä (1297). Määrä laski edellisestä kuusta 10 henkilöllä. Vuositasolla Uudellamaalla työttömien määrä on laskenut 332 henkilöllä. Kaikista työttömistä insinööreistä Uudenmaan osuus oli joulukuun lopussa 24 %.

Pirkanmaalla työttömyys on vuositasolla laskenut 321 henkilöä vuoden aikana. Pirkanmaa on edelleen toiseksi suurin insinöörien työttömyysalue, työttömänä siellä oli joulukuun lopussa 624 insinööriä, mikä on noin 12 prosenttia kaikista työttömistä insinööreistä. Kuukaudessa työttömien määrä nousi 9 henkilöä.

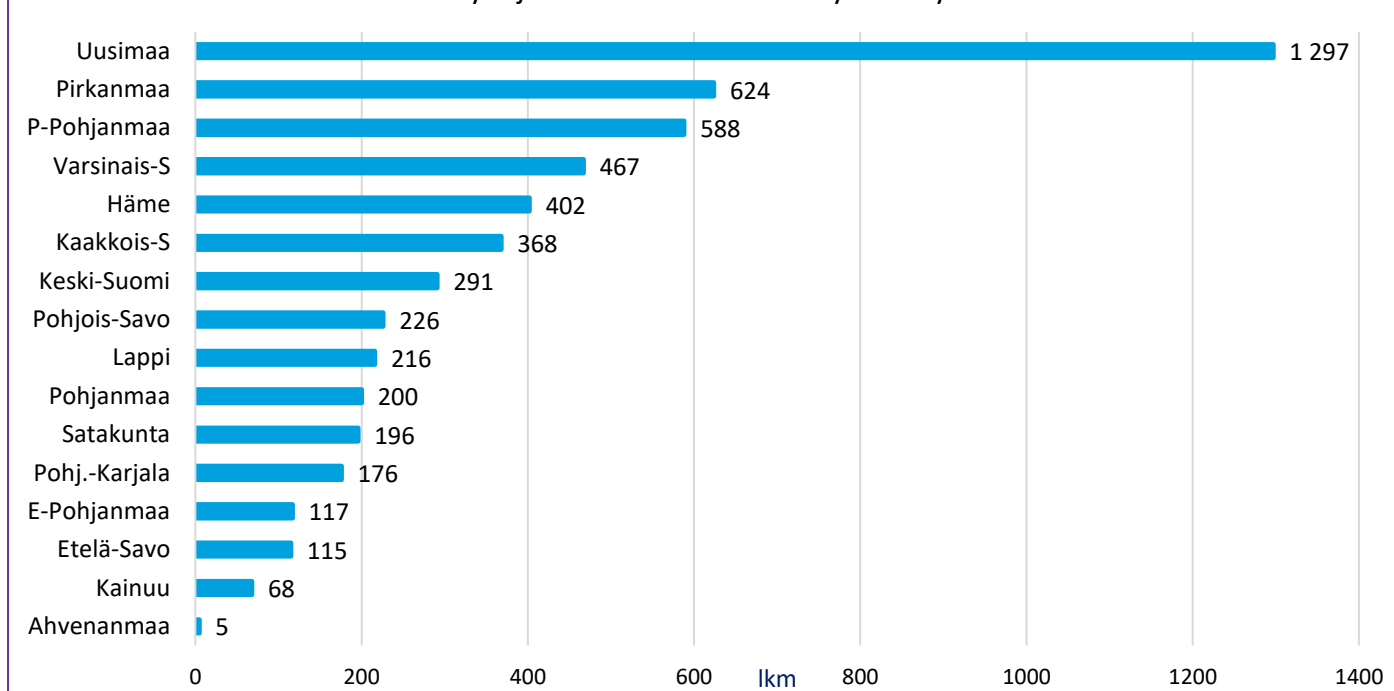
Pohjois-Pohjanmaa on kolmanneksi suurin alue työttömien määrällä mitattuna. Joulukuun lopussa työttömiä oli alueella 588. Määrä nousi edellisestä kuusta 19 henkilöllä ja vuositasolla muutosta on -199 henkilöä. Alueen osuus kaikista työttömistä insinööreistä oli noin 11 prosenttia.

Varsinais-Suomen alueella työttömänä oli joulukuun lopussa 467 insinööriä. Varsinais-Suomessa laskua vuoden aikana oli -182, kuukaudessa muutos oli alueista suurin, -26 henkilöä. Alueen osuus kaikista työttömistä insinööreistä oli noin 9 prosenttia.

*Työ- ja elinkeinoministeriön työnvälitystilastot perustuvat TE-toimistojen asiakasrekisterin tietoihin.

Työttömien insinöörien määrä ely-keskusalueittain joulukuussa 2017

Lähde: Työ- ja elinkeinoministeriön työnvälitystilastot



Taulukko 1 Muutos työttömien määrässä 12/2016-12/2017 ely-keskuksittain

Ely-keskusalue	Muutos työttömien määrässä 12/2016-12/2017
Uusimaa	-332
Pirkanmaa	-321
P-Pohjanmaa	-199
Varsinais-S	-182
Kaakkois-S	-107
Satakunta	-79
Keski-Suomi	-76
Pohjois-Savo	-65
Häme	-61
Pohj.-Karjala	-52
Pohjanmaa	-52
Lappi	-47
E-Pohjanmaa	-36
Etelä-Savo	-21
Kainuu	-3
ulkomaat	1
Ahvenanmaa	3

Työttömien ikäjakauma

Vuositasolla työttömyys on helpottanut kaikissa ikäluokissa, määrällisesti eniten ikäluokassa 25-29 vuotta, jossa työttömien määrä on laskenut vuoden aikana 312 henkilöllä. Seuraavaksi eniten laskua on ikäryhmässä 60-64-vuotiaat, jossa lukumäärä on laskenut 247 henkilöä vuoden aikana. Marras-joulukuun välillä työttömyys nousi kaikissa muissa ikäluokissa paitsi 50-54-vuotiailla, joilla työttömyys oli sama kuin kuukautta aiemmin ja ikäluokassa 60-64-vuotiaat, jossa se laski kolmella henkilöllä.

*Työ- ja elinkeinoministeriön työnvälitystilastot perustuvat TE-toimistojen asiakasrekisterin tietoihin.

Työttömien insinöörien lukumäärä ikäluokittain joulukuussa vuosina 2014-2017

Lähde: Työ- ja elinkeinoministeriön työnvälitystilastot

