

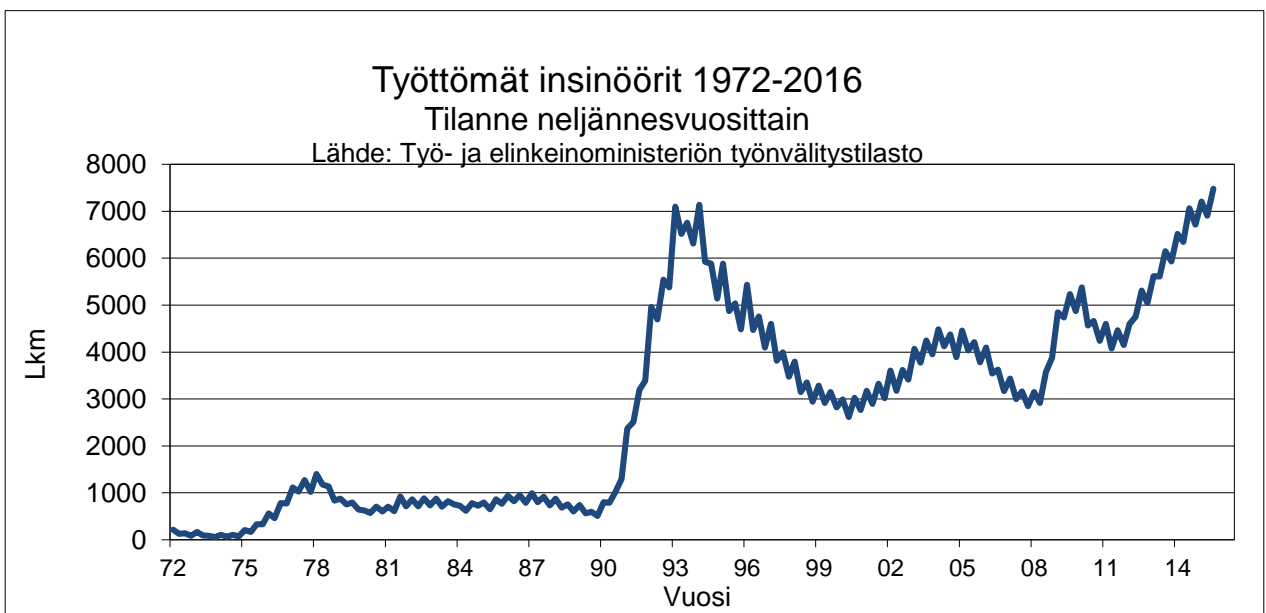
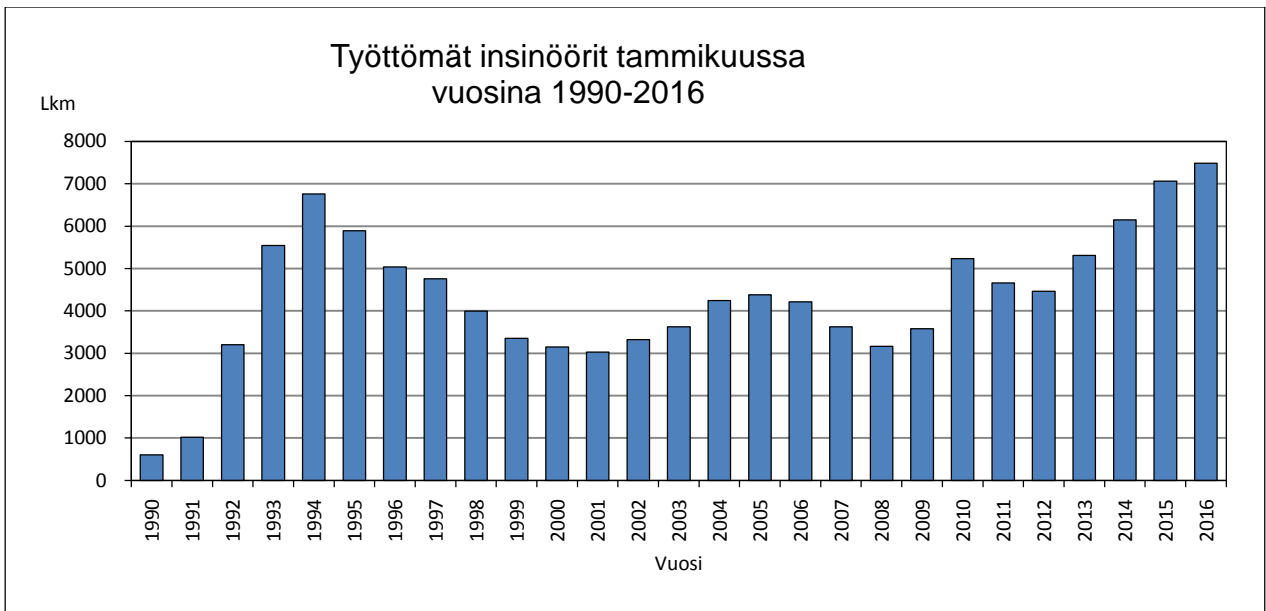
TYÖTTÖMIEN INSINÖÖRIEN MÄÄRÄ KASVAA YHÄ

Työttömyystietoja tammikuussa 2016

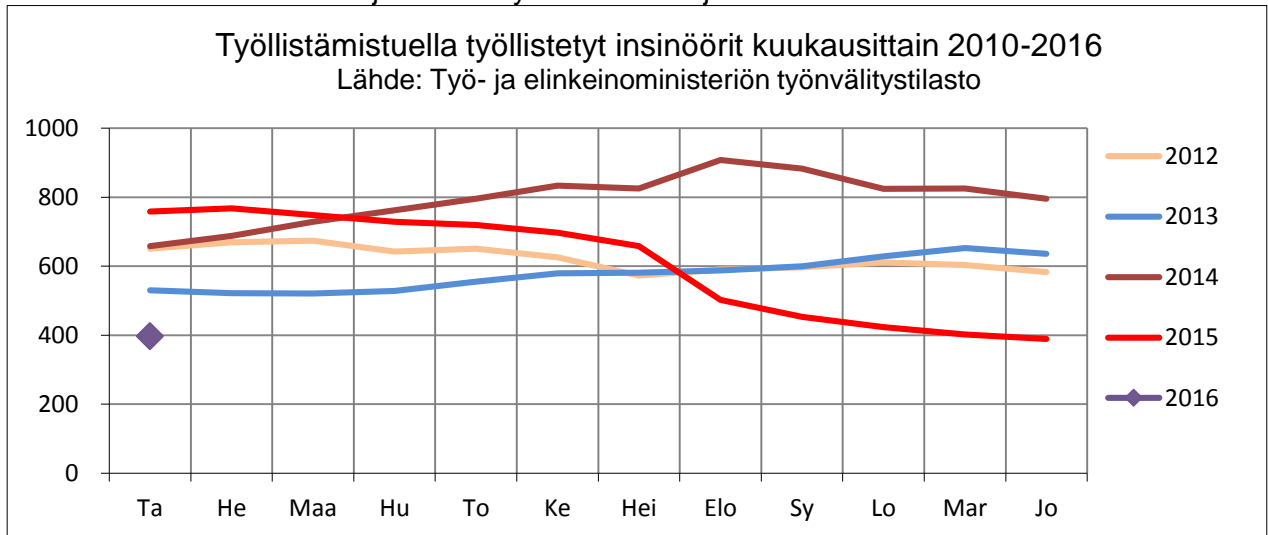
Lähde: Työ- ja elinkeinoministeriön työnvälitystilastot

Työttömien insinöörien määrä nousi joulukuun ja tammikuun aikana selvästi. Tammikuussa saavutettiin uusi ennätys, nyt ohitettiin jo 1990-luvun laman taso. Tammikuun lopussa työttömänä oli 7583 insinööriä, mikä on 422 enemmän kuin vuotta aiemmin. Vuodenvaihteesta luku oli kasvanut 47:llä. Insinöörien laskennallinen työttömyysaste oli tammikuussa 6,8 %.

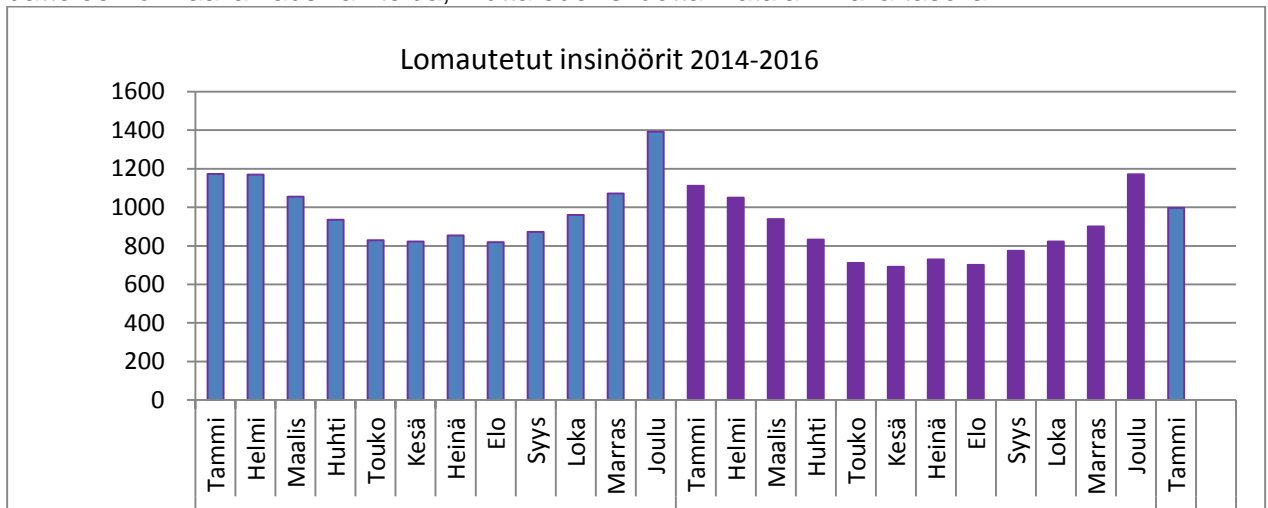
Myös työnhakijoiksi ilmoittautuneiden insinöörien määrä pysytteli edelleen korkealla tasolla. Tammikuun lopussa työnhakijoiksi oli ilmoittautunut 13889 insinööriä, mikä oli 873 enemmän kuin vuotta aikaisemmin. Vuodenvaihteesta työnhakijoiksi ilmoittautuneiden määrää kuitenkin laski 75:lla.



Työllistämistuella oli tammikuun lopussa työllistettynä 397 insinööriä. Tukityöllistettyjen määrä laski reilusti vuoden 2015 aikana ja lasku näyttää edelleen jatkuvan.

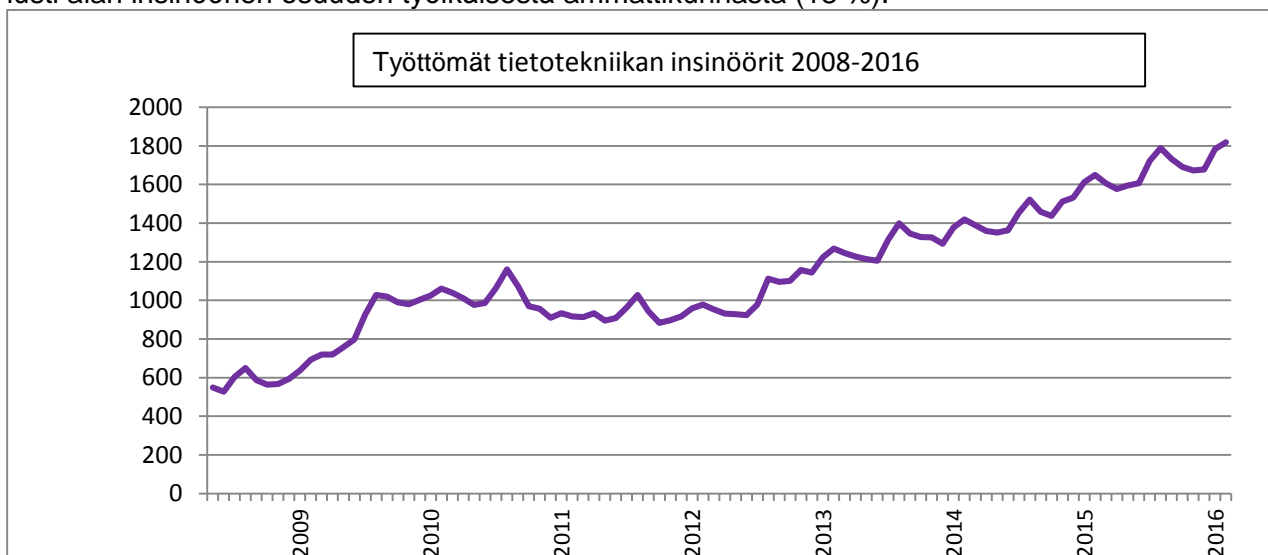


Lomautettujen insinöörien määrä oli tammikuun lopussa 997. Lomautettujen määrän muutos noudataa normaalia kausivaihtelua, mutta edellisvuotta matalammalla tasolla.



Koulutusala

Suurin koulutusala työttömillä insinööreillä oli tammikuun lopussa tieto- ja tietoliikennetekniikka, heitä oli työttömänä 1818 eli liki neljännes kaikista työttömistä insinööreistä. Tämän koulutusalan työttömien insinöörien työttömyys on lisääntynyt vuoden aikana 169:llä, kasvu on merkittävästi suurempi kuin muilla koulutusaloilla. Työttömien tieto- ja tietoliikenneinsinöörien osuus ylittää reilusti alan insinöörien osuuden työikäisestä ammattikunnasta (18 %).



Lähes yhtä paljon oli tammikuun lopussa työttömänä kone-, energia- ja kuljetustekniikan insinöörejä, 1803. Heidän lukumääränsä kasvoi vuoden aikana 56:llä. Työttömien koneinsinöörien osuus (24%) alittaa kuitenkin ko. koulutusalan osuuden koko työikäisestä ammattikunnasta (28%).

Kolmanneksi suurin koulutusala työttömien insinöörien joukossa oli sähkö- ja automaatioinsinöörit. Heitä oli tammikuun lopussa työttömänä 1032, mikä on hieman alle 14 % kaikista työttömistä. Osuus alittaa sähköinsinöörien osuuden koko työikäisestä ammattikunnasta (17%). Työttömien sähkö- ja automaatioinsinöörien määrä kasvoi vuoden aikana 68:lla.

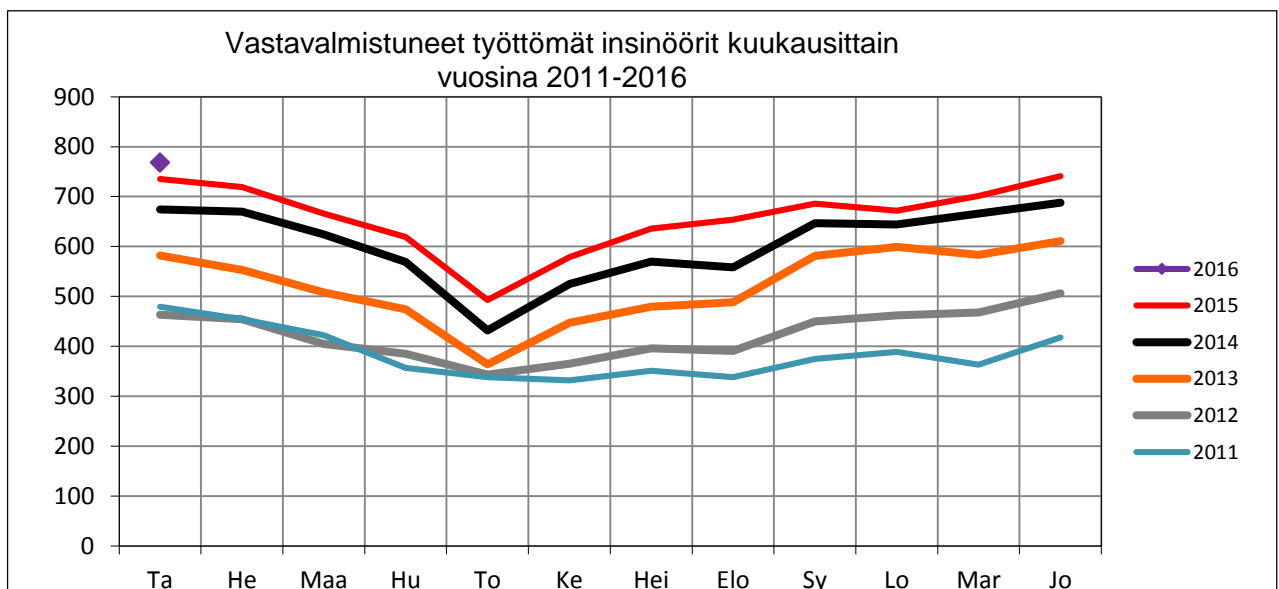
Nelinumeroiseen työttömyyslukuun ylsivät tammikuun lopussa myös rakennusinsinöörit, heitä oli työttömänä tasan 1000, mikä on reilut 13 % kaikista työttömistä insinööreistä. Vuoden takaiseen tilanteeseen verrattuna kasvua on 52. Koko ammattikunnasta työikäisiä rakennusinsinöörejä on noin 19 %, joten rakennusinsinöörien työllisyystilanne on edelleen keskivertoa parempi.

Prosessi- ja materiaalitekniikan (sis. myös kemia, bio- ja elintarviketekniikka, ympäristötekniikka) työttömiä insinöörejä oli tammikuun lopussa 860. Luku likimain sama kuin vuotta aikaisemmin, kasvua on vain kolmen työttömän verran. Tämän ryhmän osuus kaikista työttömistä insinööreistä on vajaat 12 %, mutta osuus koko työikäisestä ammattikunnasta on kuitenkin vain 8 %, joten alan työttömät ylittävät selvästi alan osuuden ammattikunnasta.

Tuotantotalouden insinöörejä oli tammikuun lopussa työttömänä 377, mikä on viisi prosenttia kaikista työttömistä insinööreistä. Tuotantotalouden insinöörien osuus ammattikunnasta on noin kolme prosenttia. Työttömien tuotantotalouden insinöörien määrä kasvoi vuoden aikana 35:lla.

Vastavalmistuneet

Vastavalmistuneiden työttömien insinöörien määrä on kasvanut melko tasaisesti viime kesästä lähtien. Tammikuun lopussa vastavalmistuneita oli 768, mikä ja 33 enemmän kuin vuosi sitten. Kaikista työttömistä insinööreistä noin joka kymmenes oli vastavalmistunut.

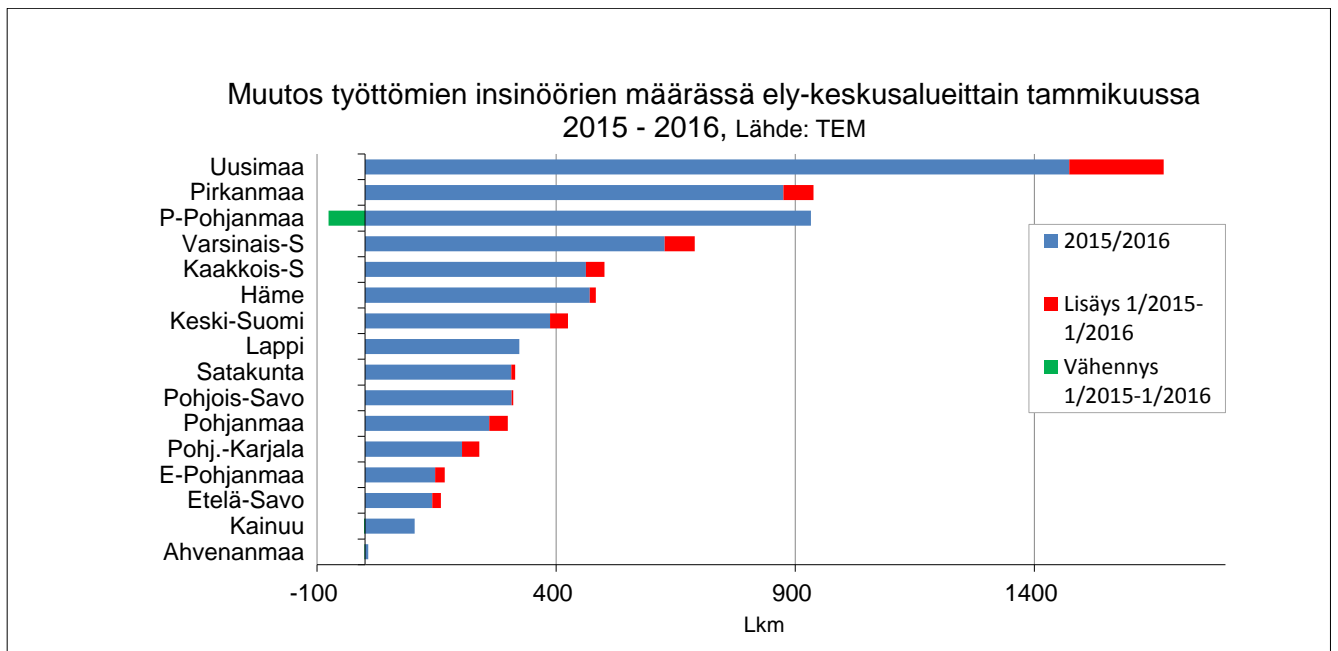


Alueellinen työttömyystilanne

Kuluneen vuoden aikana työttömien insinöörien määrä on laskenut neljällä ely-keskusalueella ja kasvanut kaikissa muissa. Laskua on ollut eniten Pohjois-Pohjanmaalla, jossa oli nyt 76 työtöntä insinööriä vähemmän kuin vuotta aikaisemmin. Muut alueet, joissa työllisyystilanne on hitusen parantunut, olivat Keski-Suomi (-8), Kainuu (-2) ja Ahvenanmaa (-1).

Lukumääräisesti selvästi suurin työttömien määrän kasvu on vuoden aikana tapahtunut Uudellamaalla, jossa oli tammikuun lopussa 198 työtöntä insinööriä enemmän kuin vuosi sitten. Myös Pirkanmaalla (+72) ja Varsinais-Suomessa (+63) on vuoden aikana tapahtunut lukumääräisesti merkittävä lisäys. Suhteellisesti tarkasteltuna kasvu on ollut merkittävää myös Pohjois-Karjalan ja Pohjanmaan ely-keskusalueilla, joissa insinööri-työttömyyden kasvu ylitti vuositason 15 %.

Tammikuun lopussa maan suurimmat insinöörien työttömyysalueet olivat edelleenkin Uusimaa (1671 työtöntä, 22 % kaikista työttömistä), Pirkanmaa (938 työtöntä, vajaa 13 % kaikista työttömistä) sekä Pohjois-Pohjanmaa (857 työtöntä kaikista työttömistä, 11,5 % kaikista työttömistä). Vähiten työttömiä insinöörejä oli Ahvenanmaan (6 työtöntä) sekä Kainuun (102 työtöntä) ely-keskusalueilla.



Työttömien ikäjakauma

Työttömien insinöörien ikärakenteessa ei vuositasolla ole tapahtunut olennaisia muutoksia. Lukumääräisesti suurin kasvu on tapahtunut 60-64 –vuotiaiden kohdalla (+102) sekä 35-39 –vuotiaiden kohdalla (+75).

Eniten työttömiä insinöörejä kuului tammikuun lopussa ikäryhmään 25-29 -vuotiaat (1169 työtöntä). Yli tuhat työtöntä oli myös ikäryhmässä 60-64 –vuotiaat (1091 työtöntä). Vähiten työttömiä oli nelikymppisten ikäryhmissä, 40-44 –vuotiaat 719 työtöntä ja 45-49 –vuotiaat 726 työtöntä.

